



utente per On Azienda Ristopalm

Aggiornato al 23 Gennaio 2010

[Pagina principale soluzioni](#) [Area download/acquisto](#) [Rivenditori](#) [Contatti e assistenza](#) [FAQ \(domande frequenti\)](#)

SOMMARIO

[COS'E' ON AZIENDA RISTOPALM](#)

[Il Palm Controller](#)

[Il palmare e RistoPalm](#)

[Alcuni suggerimenti](#)

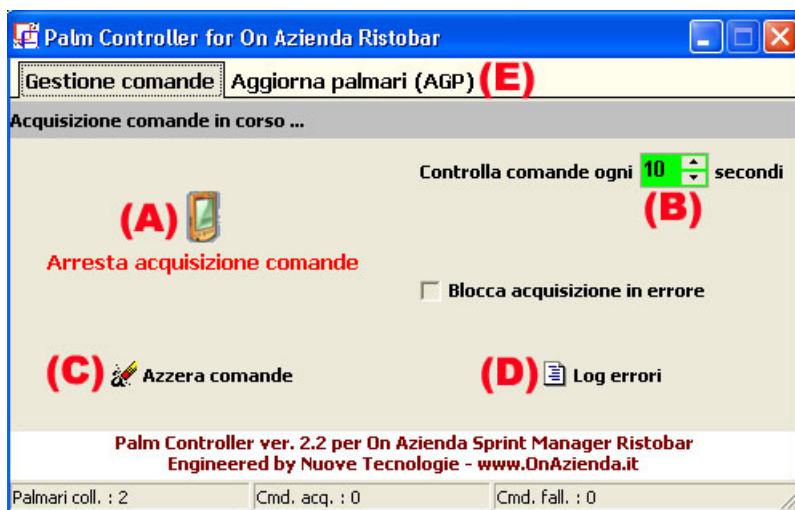


COS'E' ON AZIENDA RISTOPALM

On Azienda Ristobar è una soluzione specifica per tutte le attività di ristorazione (banco bar, ristoranti, pub, pizzerie, asporto, ecc.) che, con un'interfaccia facilitata, consente la **gestione delle comande** di ordine dei clienti ai tavoli o su commissione, prese dal punto cassa o per mezzo di palmari e la stampa del conto o del preconto con emissione di eventuale ricevuta fiscale o fattura. **E' il primo software** per la gestione della **ristorazione modulare**, completo ed essenziale nell'utilizzo. E' in grado di adattarsi alle singole tipologie di lavoro, con facilità e chiarezza, può essere installato sia su postazioni fisse che su terminali come **pocket-pc** in dotazione al personale di sala.

Tramite **interrogazioni di fine giornata** potrete anche controllare gli incassi, la velocità di ricambio dei tavoli, il lavoro, la precisione dei camerieri e la distribuzione dei gusti dei clienti in modo da poter effettuare successivamente delle politiche di **gestione delle vivande** mirate alla tendenza del momento evitando così dispendiose giacenze di magazzino.

Il Palm Controller



Il Palm Controller gestisce l'acquisizione delle comande tavoli trasmesse dai palmari (Pocket PC) e il loro inserimento nella gestione tavoli di On Azienda Ristorbar.

Il sistema di funzionamento è molto semplice: sulla base dei secondi impostati (B) va a prelevare dalla cartella di comunicazione i files relativi alle comande prese con palmare, li elabora e inserisce (o aggiunge) alla gestione tavoli del punto cassa.

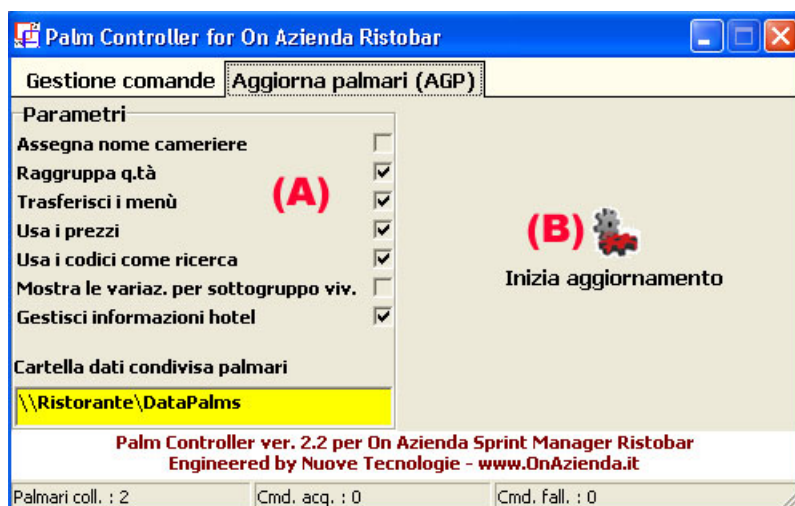
All'avvio normalmente viene **ridotto ad icona** sulla barra delle applicazioni di Windows e si pone in attesa di ricezione delle comande. Essa può essere sospesa tramite l'apposito tasto 'Arresta acquisizione comande' (A). I secondi di controllo (B) sono preimpostati normalmente a 10 ma non è consigliabile comunque scendere al di sotto dei 5 secondi.



L'installazione del Palm Controller è effettuato da personale specializzato o sotto la consulenza del fornitore del sistema. Riferirsi eventualmente al manuale tecnico di On Azienda Ristorbar.

La fase più importante prima dell'utilizzo dei palmari per la presa delle comande ai tavoli è il **caricamento o aggiornamento delle vivande** con le altre impostazioni. Quando l'archivio vivande viene aggiornato dal punto cassa e si vogliono 'riversare' gli aggiornamenti sui palmari occorre avviare la procedura di 'Aggiorna palmari (AGP)' (E), prima dal lato punto cassa poi lato palmari tramite il tasto 'AGP' ([vedi 'Il palmare e RistoPalm' più avanti](#)).

Quando si verifica un **errore dovuto principalmente a questioni di trasmissione dati del palmare** o a problemi di aggiornamento dei tavoli del punto cassa, il sistema avvisa con messaggi sospendendo o meno l'acquisizione delle comande successive. Tale azione dipende dallo stato di 'Blocca acquisizione in errore'. Normalmente le condizioni di errore e relative azioni vengono segnalati nel log errori che l'utente può in ogni momento ispezionare (D). Quando non vi è il blocco il sistema normalmente elimina il file di comanda arrivato dal palmare e aggiorna il log con le relative indicazioni. Nel caso di blocco viene messo fuori un messaggio in 'rosso' e il sistema sospende l'acquisizione e si mette in attesa di un'azione utente (questa ultima impostazione è consigliata). In alcuni casi può essere necessario 'Azzera le comande' (C) per risolvere e ripristinare il sistema di acquisizione comande.



Tramite il pannello 'Parametri' (A), oltre ad aggiornare l'archivio gruppi e vivande, il sistema da anche la possibilità di trasferire [i menù vivande](#), variare l'assegnazione dei camerieri ai palmari, il metodo di creazione delle comande con 'Raggruppa q.tà', se usare i prezzi sui palmari o gestire le variazioni in base alla categoria di appartenenza delle vivande. Si può impostare anche se utilizzare una ricerca 'rapida' per codice vivanda.

Con 'Inizia aggiornamento' (B) l'operazione viene completata. (vedi anche 'Il palmare e RistoPalm' più avanti).

Il palmare e RistoPalm

RistoPalm è la soluzione di On Azienda costruita ad hoc per la presa delle **comande al tavolo** dal personale di sala per mezzo di palmari o Pocket-pc. E' un software molto **semplice e snello** che in pochi attimi permette di compilare la comanda del cliente. Ha un'interfaccia a tasti e griglie facili da scorrere per ricerche ed operazioni da compiere velocemente.

E' un software **'stand-alone'** nel senso che non risente di eventuali disservizi della rete wireless con cui esso è collegato e comunica con il punto cassa. Quindi la comanda non viene mai persa e può essere inviata in ogni momento. Può essere semplicemente installato su ogni tipo di palmare che funzioni con Windows Mobile 5.0 o superiori. Riferirsi eventualmente al manuale tecnico di On Azienda Ristorbar.

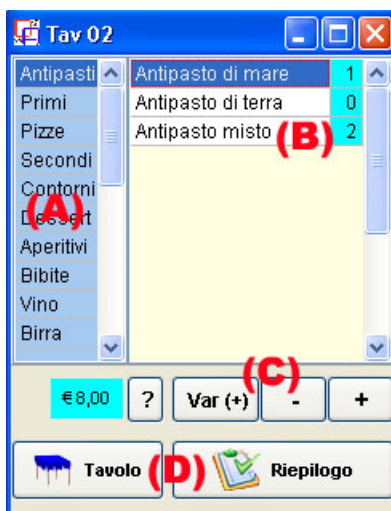


La prima fase per utilizzare il palmare è quella di **aggiornarlo con le vivande** preventivamente preparate dal punto cassa tramite l'archivio alimenti e la predisposizione fatta dal Palm Controller. Riferirsi a tal proposito all'archivio Alimenti e al Palm Controller trattati precedentemente.

A tal fine si può utilizzare la funzione 'PRE' **(D)** che è dedicata all'aggiornamento del menù del palmare. A fine operazione RistoPalm viene chiuso ed occorre nuovamente avviarlo.

Prima di procedere alla scelta del menù occorre selezionare un tavolo, con il tastierino numerico **(A)**, che deve essere gestito dal punto cassa; infatti non si possono usare tavoli non esistenti. Quindi si può procedere con la scelta delle vivande dal menù **(B)**.

Dalla stessa maschera è possibile anche inviare un messaggio al punto cassa di **richiesta conto** da parte del cliente tramite il tasto 'Euro' **(C)**. Si digita il tavolo interessato quindi 'Richiedi conto' **(C)**. Sul punto cassa apparirà un simbolo di euro sul tavolo interessato invitando l'addetto a stampare il conto.



Il secondo passo per la compilazione di una comanda è quella della **scelta e messa in ordine delle vivande**. Sul lato di sinistra vi è l'elenco delle categorie o sottogruppi delle vivande **(A)** che potete selezionare per avere l'elenco delle vivande da scegliere sul lato destro **(B)**. Scelta la vivanda usate la console dei tasti giù **(C)** per aggiungere o sottrarre quantità oppure per 'variare' una vivanda (vedi il punto successivo).



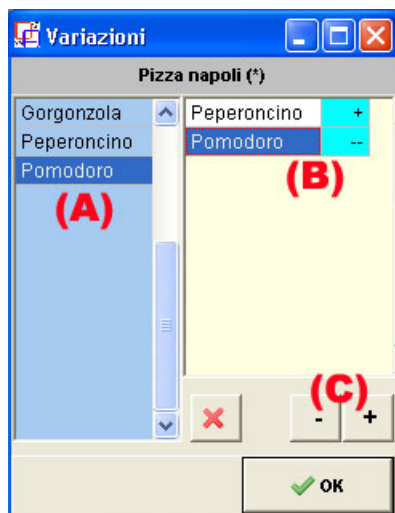
RistoPalm possiede delle funzioni molto utili per effettuare delle ricerche 'rapide' sulle vivande e consistono nell'aver **tutto l'elenco delle vivande (B)** messe in ordine alfabetico oppure in ordine di codice. Con la griglia del capo-menù andate in fondo fino a quando non troverete la voce 'TUTTE' o '123' che potete selezionare **(A)**.

Per l'ordine di vivande a peso con palmare occorre puntualizzare che essa è fatta creando delle vivande, dal punto cassa, con 'peso-costo' prestabilito, nel senso che

l'unica possibilità di inserimento, e la più 'comoda', della quantità nei palmari è quella dell'unità senza cifre decimali e quindi, a tal proposito, occorre avere un gruppo di vivande vendute e suddivise per peso. Es. Carne alla brace gr.300, Carne alla brace gr.400, Pesce spada intero, Pesce spada porzione, ecc.

Il reso o storno di una comanda può riguardare l'intero ordine e in questo caso ci si avvale dell'uso del messaggio o avviso 'ANNULLA COMANDA' o più in dettaglio 'ANNULLA BAR', 'ANNULLA CUCINA', ecc. Se invece lo **storno riguarda una vivanda** della comanda allora si può spedire nel reparto di competenza la vivanda con la quantità resa in negativo ed aggiungere eventualmente la nuova vivanda ordinata. Per es. un cliente decide di cambiare la sua pizza margherita con una diavola, allora il personale addetto invierà in pizzeria una pizza margherita con quantità -1 ed una pizza diavola con quantità 1.

Se si vuole tornare indietro, alla **gestione tavoli**, basta premere 'Tavolo'. Per andare avanti al **riepilogo e/o rettifica delle vivande** ordinate premete 'Riepilogo' **(D)**.



La **variazione** è ottenuta selezionando una vivanda dal menù visto prima (senza aggiungere quantità) e premendo il tasto Var(+) che esporrà una finestra di gestione dove poter scegliere le varianti **(A)** da associare alla vivanda con la **dose** che può andare da + a +++ o - a --- **(B)**. Tale rappresentazione di dosaggio è ottenuta con i tasti '+' o '-' dell'ingrediente **(C)**. Per es. ++ ('ne voglio molta'), - ('ne voglio poca') o +++ come a dire 'ne voglio moltissima'. Il --- potrebbe significare senza l'ingrediente !



Il **riepilogo** da una visione completa dell'ordine fatto dal cliente/i con le **quantità** ed eventuali **variazioni** che vengono rappresentate con il simbolo (*) posto accanto alla vivanda **(A)**.

Con questa maschera è possibile **apportare delle modifiche** alla lista riguardo i quantitativi, le variazioni oppure eliminare delle vivande indesiderate. Tutto questo lo si può fare con la console dei tasti posta in basso e con lo stesso modo operativo come per il menù visto in precedenza. Se si vogliono **aggiungere vivande** occorre tornare indietro al Menù **(B)**. **Per concludere ed inviare la comanda** premete il tasto 'Invia comanda' **(B)**.



Errori del tipo '**Impossibile inviare la comanda**' potrebbero accadere a seguito del mancato segnale di comunicazione Wi-Fi. con il server oppure a comande errate inviate e non elaborate dal punto cassa. In questo ultimo caso potete ripristinare il sistema facendo semplicemente un 'Azzerà comande' utilizzando la procedura apposita del Palm Controller visto in precedenza.

Alcuni suggerimenti

- **RistoPalm ha due modalità di funzionamento** impostabili dal Palm Controller in fase di preparazione. '**Raggruppa quantità**' in cui le quantità ordinate di una singola vivanda vengono sommate su di un'unica voce. Questo è usato soprattutto per praticità nei conti e risparmiare spazio a video o su carta. Se raggruppa quantità non è selezionato, o di **separazione**, la stessa vivanda è riportata più volte con quantità 1, e questa modalità permette di gestire dei messaggi, per il reparto di produzione, tra una vivanda o set di vivande e l'altra. Normalmente l'impostazione utilizzata è il 'Raggruppa quantità'.
- Se durante l'invio della comanda abbiamo l'errore di '**Comanda non inviata**' occorre per prima cosa accertarsi che ci **sia la connessione Wi-Fi. con il punto cassa** e nel caso sia assente oppure si tratti di una 'falsa connessione' provare a riabilitarla semplicemente agendo *sull'antenna con le doppie frecce* in alto al palmare. Se connessa provare a sconnetterla e poi a riconnetterla, quindi chiudere la finestra di gestione reti e provare a re-inviare la comanda in sospeso.
- **IMPORTANTE.** Se si utilizzano i **palmari per acquisire le comande** il punto cassa deve essere predisposto per tale operazione. A tal fine vedere la sezione 'Impostazioni'. Affinché il sistema possa controllare l'arrivo da palmare di nuove comande **occorre avere la gestione dei tavoli esposta** ovvero non deve essere aperta alcuna comanda del tavolo. In pratica si deve vedere il tableau dei tavoli trattati al paragrafo 'I tavoli e le operazioni'. *Se si deve intervenire su una comanda, si apre il tavolo, si modificano i dati e poi lo si chiude subito.*
- Per lavorare in una situazione più sicura e tranquilla con i palmari della HP potete impostare il time-out dello **stand-by del palmare** ad un tempo superiore a quello di default che è di 2 minuti. Questo per non dover spesso riaccendere o riconnettere alla rete il palmare mentre si lavora. Per fare ciò andate nelle Impostazioni dell'apparecchio dal menù 'Start' quindi Sistema e poi Alimentazione nella pagina Avanzate ed impostate nella alimentazione a batteria 'Disattiva dispositivo se non utilizzato' per 5 minuti o un tempo superiore. Tale tempo potrebbe variare a seconda delle necessità o problematiche riscontrate.



[Scarica questo manuale in formato acrobat reader \(PDF\)](#)

engineered by

NUOVE TECNOLOGIE

Software house Consulenza informatica

www.OnAzienda.it

Via Parente nr. 68 Casarano (LE) - Italy, Partita IVA 03462450754
Tel. +39 (0) 833.599068 Fax 178.4415054 Mobile +39 349.5595524
[e-Mail supporto@onazienda.it](mailto:supporto@onazienda.it)